

# HELKAMA

## KÄYTTÖOHJE / SÄILIÖPAKASTIN HELKAMA HPS146

Onnittelut uuden säiliöpakastimen valinnasta.

Ennen käyttöä lue nämä ohjeet huolellisesti läpi, sekä tutustu samalla tuotteeseen. Säilytä ohjeet aina tuotteen mukana.

## **VAROITUKSIA! TÄRKEÄÄ!**

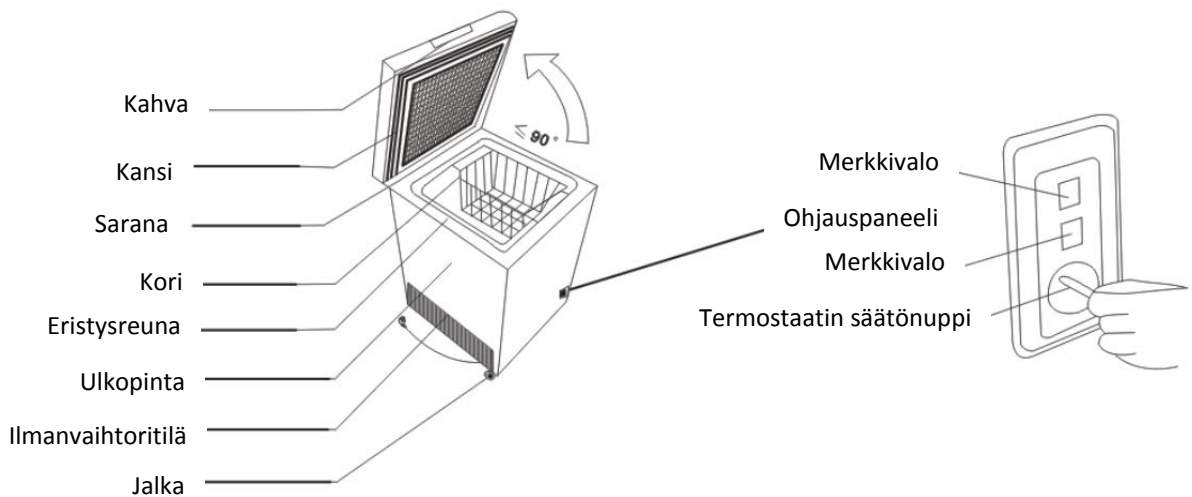
ÄLÄ liitä laitetta virransyöttöön ennenkuin siitä on poistettu kaikki pakkaus- ja kuljetus-suojamateriaalit.

- Anna pakastimen olla huoneenlämmössä vähintään neljän tunnin ajan ennen sen kytkemistä päälle. Tämä varmistaa öljyn leviämisen tasaisesti kompressoriin jos laitetta on kuljetettu vaakasuorassa asennossa.
- Jos olet hävittämässä vanhaa, oven lukolla tai salvalla varustettua laitetta, varmista, että laite on turvallisessa kunnossa niin, etteivät lapset jää loukkuun pakastimen sisään.
- Tätä pakastinta on käytettävä vain sille suunniteltuun tarkoitukseen, ravintoaineiden ja elintarvikkeiden pakastamiseen ja säilyttämiseen.
- Älä hävitä laitetta polttamalla. Yrityksemme tähtäimessä on jatkuva ympäristönsuojelu ja ympäristön hyvinvointi. Tämä laite on erityisen ympäristöystävällinen. Tarkasta, ettei laitteen kylmäpiirissä/putkistossa ole kuljetusvaurioita ja tarkasta tämä myös käytön aikana. Jos havaitset vahinkoja, älä altista laitetta avotullelle tai mahdollisille syttymislähteille ja tuuleta laitteen käyttöpaikka välittömästi.
- Laitteesi parhaan suorituskyvyn ja häiriöttömän käytön saavuttamiseksi on tärkeää, että käyttäjä lukee nämä käyttöohjeet huolellisesti.
- Tarkasta toimituksen yhteydessä, että laite ei ole vahingoittunut ja kaikki osat ja varusteet ovat täydellisessä kunnossa.
- Emme suosittele jatkojohtojen ja monipistokesovittimien käyttöä.
- Näiden ohjeiden laiminlyönti voi mitätöidä oikeudet veloitusettomiin palveluihin takuuajana.

**VAROITUS!** Älä käytä mekaanisia laitteita, tarvikkeita tai muita valmistajan suosittelemattomia välineitä sulatustoiminnan nopeuttamiseen.

**VAROITUS!** Älä vahingoita kylmäainepiiriä.

## **TUOTTEEN KUVAUS:**



<b>SISÄLLYSLUETTELO</b>	<b>SIVU</b>
KULJETUSOHJEET.....	3
ASENNUSOHJEET.....	4
KÄYNNISTYS.....	5
PAKASTIMEN KÄYTTÖ.....	6
PAKASTEIDEN SÄILYTYS.....	7
TUOREIDEN ELINTARVIKKEIDEN PAKASTAMINEN.....	7
SULATUS .....	7
PUHDISTUS JA KUNNOSSAPITO .....	8
TEE JA ÄLÄ TEE .....	8
VIANETSINTÄ .....	9

## KULJETUSOHJEET

Laitetta on kuljetettava vain pystysuorassa asennossa. Pakkauksen täytyy olla koskematon kuljetuksen aikana.

Liikuteltaessa pakastinta nosta sitä aina laitteen alta siten, että laite on liikuttelun ajan irti maasta. Älä koskaan siirrä laitetta nostamalla sitä kannesta. Laitetta ei saa kääntää ylös/alaisin. Laitteen asennus tai kuljetus muussa kuin pystyasennossa on kielletty. Laitetta saa kallistaa enintään 45 astetta. Laitteen alla olevat pyörät / liukumuovit helpottavat laitteen asennusta paikoilleen.

1. Näiden ohjeiden laiminlyönti voi aiheuttaa laitevaurion. Valmistaja ei ole vastuussa näiden ohjeiden laiminlyönnistä aiheutuneista vahingoista.
2. Laite on suojattava sadetta, kosteutta ja muita ympäristön vaikutuksia vastaan.

**TÄRKEÄÄ!** Huolellisuutta on noudatettava laitteen puhdistamisen/siirtämisen aikana. Vältä koskettamasta laitteen takaosassa olevan lauhtuttimen metallilankoja sormien ja käsien tapaturmavaaran sekä laitevaurion välttämiseksi.

**TÄRKEÄÄ!** Tätä laitetta ei ole tarkoitettu pinottavaksi minkään toisen laitteen päälle tai alapuolelle. Älä yritä istua tai seisoa laitteen päällä, koska sitä ei ole tarkoitettu tämän kaltaista käyttöä varten. Seurauksena voi olla henkilövahinko tai laitevaurio.

**TÄRKEÄÄ!** Varmista virtajohdon vaurioitumisen välttämiseksi, että virtajohto ei ole jäänyt puristukseen pakastimen alapuolelle kuljetuksen ja siirtämisen aikana ja sen jälkeen.

**Huomioi** laitteen sijoittamisen aikana, ettei lattia, putket, seinätapetit jne. pääse vahingoittumaan. Älä siirtele laitetta sen kannesta tai kahvasta vetämällä. Älä anna lasten käsitellä säätöpainikkeita tai leikkiä pakastimella. Yrityksemme ei ole vastuussa mistään, näiden ohjeiden laiminlyönneistä johtuvista vahingoista.

Huom! Pura laite pakkauksestaan. Huolehdi pakkausmateriaalin asiallisesta kierrätyksestä. Tarkista laite ulkoisesti, ettei siihen kuljetuksen aikana ole tullut ulkoisia vaurioita, jotka voisivat haitata laitteen teknistä toimintaa. Puhdista laite ennen käyttöä kostealla liinalla. Kuivaa laite täysin ennen käyttöä.

## ASENNUSOHJEET

1. Vältä laitteen sijoittamista liesien ja lämmityspattereiden läheisyyteen tai paikkaan, mihin paistaa suoraan aurinko. Muussa tapauksessa kompressorin voi käydä pitkiä aikoja pakastimen jäädyttämistä varten. Jos laite on asennettu lämpölähteiden tai jääkaapin viereen, huolehdi seuraavista minimisivuetäisyyksistä:

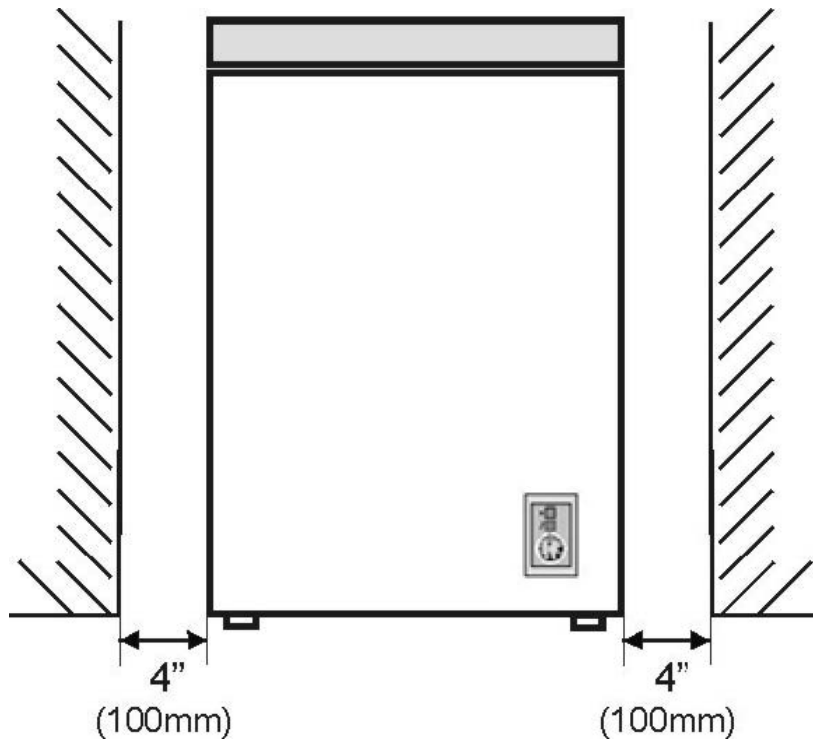
---

Liedet	4" (100 mm)
Lämmityspatterit	12" (300 mm)
Jääkaapit	4" (100 mm)

---

2. Huom!! Laitteen alla olevat säätöjalat on aina säädettävä maksimi korkeuteen (3-4 cm), jotta esteetön ilmankierto laitteen alla turvataan. Huomioithan, että vuodenajoista johtuva ilman suhteellinen kosteus vaihtelee ja saattaa aiheuttaa kylmälaitteen ” hikoilua ” . Tämän vuoksi suosittelemme, että laitteen alle asennetaan tarkoitusta varten erikseen valmistettu turvakaukalo. Turvakaukalon käyttö on pakollista kun laite asennetaan tilaan, jossa lattiamateriaali on muuta kuin elämätöntä materiaalia.

Tarkasta, että pakastimen ympärillä on riittävästi tilaa vapaan ilmankierron varmistamiseksi. Laitteen ympärille on jätettävä vähintään 10 cm tilaa. Tarkasta, että ilmavälit ovat alapuolella olevat em. mukaiset.



3. Laite on sijoitettava tasaisen pinnan päälle.
4. Pakastimen käyttö ulkona on kiellettyä.
5. Suojaa laite kosteudelta. Älä sijoita pakastinta kosteaan tilaan metalliosien ruostumisen välttämiseksi. Älä suihkuta pakastinta vesisuihkulla, koska muussa tapauksessa tämä voi heikentää eristystä ja aiheuttaa virtavuotoja.
6. Katso laitteen valmistelua koskevat ohjeet luvusta "Puhdistus ja kunnossapito".
7. Jos pakastin asennetaan lämmittämättömään paikkaan, esim. autotalliin, pakastimen ulkopinnoille voi muodostua kondensaatiota. Tämä on normaalia eikä ilmaise laitevikaa. Poista kondensaatio pyyhkimällä laite kuivalla liinalla.
8. **Huom! Laitetta ei saa asentaa tilaan, jonka lämpötila voi laskea alle + 5 ° C.**

## KÄYNNISTYS

### Lopputarkastus

Ennen pakastimen käyttöä, tarkasta, että:

1. Sisätila on kuiva ja ilma kiertää vapaasti laitteen takana.
2. Puhdista sisätila luvun "PUHDISTUS JA KUNNOSSAPITO" mukaisella tavalla.
3. Liitä virtapistoke pistorasiaan ja kytke virransyöttö päälle, jolloin punainen merkkivalo palaa. Vältä napsauttamasta virtakytkintä tahatonta irtikytkentää vastaan. Vihreä merkkivalo palaa ja kompressorin käynnistyy (katso luku "Pakastimen käyttö").
4. Kuulet ääntä kompressorin käynnistymisen yhteydessä. Kylmäainepiirissä oleva neste ja kaasu voivat myös aiheuttaa ääntä riippumatta siitä onko kompressorin käynnissä vai ei. Tämä on kuitenkin aivan normaalia.
5. Jos aiot laittaa pakastimeen jo valmiiksi pakastettua ruokaa, avaa pakastimen kansi ja tarkasta, että pakastin on saavuttanut oikean lämpötilan. Tämän jälkeen voit laittaa valmiiksi pakastetut ruokat pakastimeen (katso luku "Pakastettujen ruokien säilytys").
6. Älä aseta pakastimeen elintarvikkeita heti välittömästi sen käynnistämisen jälkeen. Odota, kunnes oikea pakastuslämpötila on saavutettu. Suosittelemme, että tarkastat lämpötilan tarkkuuslämpömittarilla (katso luku Pakastimen käyttö 6).

### Tärkeät huomautukset:

• Älä avaa pakastimen kantta sähkökatkoksen aikana. Vaikka sähkökatkos kestäisi enintään 20 tuntia, tämän ei pitäisi vaikuttaa pakasteisiin. Jos sähkökatkos on pitempi, tämän jälkeen pakasteet olisi tarkastettava, syötävä välittömästi tai kypsennettävä ja pakastettava uudelleen.

• **Huom! Laitteen jäähtyessä muodostuu sisätilaan alipaine, joka vähitellen tasaantuu. Jos avaat kannen kesken aloituspakastuksen, tiivistyy kansi suljettaessa enemmän kuin normaalisti. Älä siis yritä avata kantta voimakeinoin, tai ylimääräisten esineiden avulla, vaan odota, että paine laitteen sisällä on tasaantunut**

**Huom!** Kun olet kytkenyt laitteen verkkovirtaan tarkkaile, että laite toimii moitteettomasti. Kokeile noin ½ tunnin kuluttua, että laitteen sisäpinnat alkavat jäähtyä. Ennen pakasteiden siirtoa laitteeseen tarkista, että sisälämpötila on saavuttanut halutun pakastuslämpötilan. ( suositeltava - 18 ° C ). Tämä vaihe kestää yleensä mallista riippuen noin 6 tuntia. Tarkista sisälämpötila erillisellä pakastusmittarilla.

## PAKASTIMEN KÄYTTÖ



Termostaatin säätönuppi



### Lämpötilan säätö

Pakastimen lämpötilaa säädetään termostaatissa olevalla säätönupilla. Lukemat ”1, 2, 3, 4, 5” eivät osoita lämpötilaa. Mitä pienempi lukema on, sen korkeampi on lämpötila-arvo. Joten, lukema ”5” on alhaisin lämpötila-arvo. Suositus asetus 2-4. Tarkista lämpötila!!

Merkinnät:

“OFF” : Pakotettu sammutuskohta

1—5 : Pakastusväli ( -12 °C - -30 °C )

Saavutetut lämpötilat voivat vaihdella laitteen käyttöolosuhteiden mukaisesti, kuten esim.: laitteen sijoituspaikka, ympäröivä lämpötila ja kannen avaustajuus, pakastimeen lisätyn ruoan täyttöaste. Termostaatin arvoa muutetaan näiden tekijöiden mukaisesti. Normaalisti ympäröivä lämpötila on n. 25 °C, jolloin termostaatti olisi säädettävä lieväälle arvolle.

Suosittelemme, että tarkastat lämpötilan lämpömittarilla, joka varmistaa, että pakastin ylläpitää valitun lämpötilan. Huomioi, että sinun on tarkastettava lukema hyvin nopeasti, koska lämpömittarin lämpötila nousee nopeasti sen pakastimesta poistamisen jälkeen.

### Merkkivalot


Merkkivalot ovat sijoitettu pakastimen etuosaan helposti nähtävillä olevaan paikkaan.

Merkkivalojen kuvaus:

- **Vihreä** LED – osoittaa, että pakastin on liitetty virransyöttöön.
- **Punainen** LED – Osoittaa, että pakastimen sisällä on korkea lämpötila.

### PAKASTEIDEN SÄILYTYS

Esipakatut kaupalliset pakasteet olisi säilytettävä pakasteiden valmistajien ohjeiden mukaisesti

 pakastinlokerossa.

Huomioi seuraavat asiat pakasteiden valmistajan ja jälleenmyyjän ylläpitämän korkean laadun saavuttamiseksi:

1. Aseta pakkaukset pakastimeen niin nopeasti kuin mahdollista niiden ostamisen jälkeen.
2. Älä ylitä pakkauksissa olevia ”Viimeinen käyttöpäivä” ja ”Parasta ennen” päiväyksiä.

### TUOREIDEN ELINTARVIKKEIDEN PAKASTAMINEN

Aseta tuoreet, pakastettavat ruoat sivuseinien viereen nopean pakastustehon varmistamiseksi, ja kauemmas jo pakastetuista ruoista jos mahdollista.

**Laitteesi pakastuskapasiteetti on 8 kg vuorokaudessa .**

Älä ylitä tätä maksimia. Älä pakasta yhdellä kerralla liian suuria määriä.

Ruoan laatu säilyy hyvänä jos se jäätyy oikealta keskelle niin nopeasti kuin mahdollista.

Huomioi, ettei sekoiteta jo valmiiksi pakastettua ruokaa ja tuoretta ruokaa keskenään.

## **Manuaalinen pikapakastus**

Erityisesti tuore liha ja kala tulisi aina pika pakastaa. Pikapakastuksen ansiosta elintarvikkeiden tuoreus ja maku säilyvät parhaiten. Kytke tarvittaessa pikapakastus päälle n. 6 tuntia ennen pakastimen täyttöö asetamalla termostaattisäädin maksimi asentoon 5. Älä pidä pikapakastusta yhtäjaksoisesti kytkettynä enempää kuin 24 h. Muista palauttaa asetus asentoon 2-4 pikapakastuksen jälkeen. ( kst. lämpötilan asetus)

## **SULATUS**

**Huom! Ennen sulatusta tyhjennä pakastin toiseen pakastimeen tai käärimällä/ suojaamalla tuotteet siten etteivät ne sula sulatuksen aikana.**

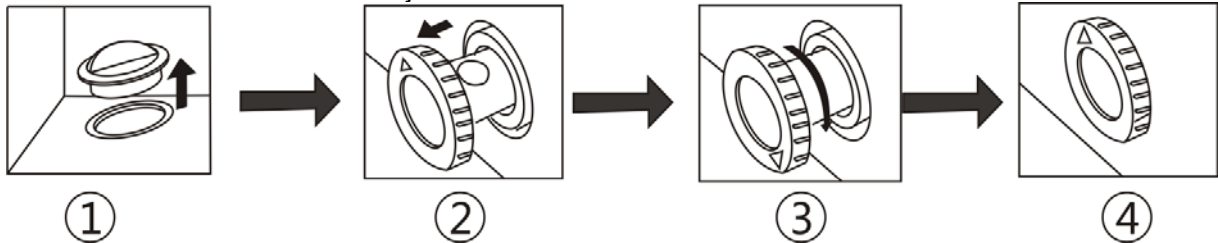
**Kun pakastin on tyhjä IRROITA LAITE VERKKOVIRRASTA aina ENNEN SULATUSTA.**

Sulata pakastin kaksi kertaa vuodessa tai, jos pakastimen sisätilojen ympärillä on n. 7 mm (1/4") jääkerros.

**Kts. alla oleva kuvasarja. Aseta ulosvedetyn sulatusputken alle vesisastia.**

Aseta termostaatin nuppi asentoon "MAX" noin kuusi tuntia ennen sulatusta. Tämä varmistaa, että ruoka on vielä täysin jäässä kun otat sen pois pakastimesta. Kaikki elintarvikkeet olisi käärittävä useisiin sanomalehtikerroksiin ja säilytettävä viileässä paikassa (esim. jääkaapissa tai ruokakaapissa). Irrota pakastimen kori. Jätä kansi auki. Pakastimen sisälle voidaan laittaa myös lämmintä vettä olevia astioita sulatustoiminnon nopeuttamiseksi.

Älä käytä sulattamiseen hiustenkuivaajaa, sähkölämmittimiä tai muita sähkökäyttöisiä laitteita. Kun sulatustoiminto on valmis, valuta pakastimen pohjalla oleva sulavesi pois alla olevan kaavion mukaisesti ja kuivaa sisätilat huolellisesti. Kytke pakastin "Pikapakastus" asetukselle ja anna sen olla tässä tilassa noin kolmen tunnin ajan.



1. Pakastimen pohjassa on tulppa. Sulatusta varten vedä kumitulppa sivuun jolloin sulavesi valuu tyhjennysaukkoon ja virtaa ulos. (HUOMAUTUKSIA: IRROTA TULPPA VAIN SULATUKSEN AJAKSI JA ASETA SE TAKAISIN HETI SULATUKSEN JÄLKEEN).
2. Vedä vesiputkea noin 20–25 mm ulospäin, kunnes veden tyhjennysaukko on nähtävissä.
3. Kierrä vesiputkea niin, että nuoli osoittaa alaspäin. Aseta vedenkeräilyastia alle.
4. Sulatuksen jälkeen varmista, että vettä ei enää virtaa ennen vesiputken asettamista takaisin paikalleen. Aseta nuoli osoittamaan ylöspäin.

### **Tärkeät huomautukset:**

- Älä käytä teräväreunaisia kohteita, kuten veitsiä, haarukoita jne. jään poistamiseen pakastimesta.
- Älä käytä sulattamiseen hiustenkuivaajaa, sähkölämmittimiä tai muita sähkökäyttöisiä laitteita.

## **PUHDISTUS JA KUNNOSSAPITO**

\*\* Sammuta pakastin ja irrota se pistorasiasta ennen pakastimen puhdistamista.

\*\* Älä käytä teräviä ja hankaavia välineitä, saippuaa, puhdistus-, pesu- ja kiillotusaineita pakastimen puhdistamiseen.

\*\* Puhdista pakastimen ulkopinta lämpimällä vedellä ja kuivaa liinalla.

\*\* Puhdista pakastimen sisäosat käyttämällä yksi tl. soodan ja 0,5 L veden sekoituksella kostutettua nihkeää liinaa ja tämän jälkeen kuivaa liinalla.

\*\* Liiallinen jää on poistettava säännöllisesti käyttämällä kaupallisesti saatavaa jääraappaa. Liiallinen jään muodostuminen heikentää pakastimen suorituskykyä.

\*\* Jos pakastinta ei käytetä pitkiin aikoihin, irrota se virransyötöstä, poista kaikki elintarvikkeet sisältä, puhdista pakastin ja jätä pakastimen kansi auki.

\*\* Tarkasta kannentiivisteet säännöllisesti ja varmista, että ne ovat puhtaat eikä tiivisteissä ole ruokajäämiä.



**Tärkeät huomautukset:**

Älä käytä vettä kompressorin paikan puhdistamiseen. Kuivaa se puhdistamien jälkeen kuivalla liinalla läpikotaisin ruostumisen välttämiseksi.

**TEE JA ÄLÄ TEE**

Tee – Sulata pakastimesta otettu ruoka jääkaapissa tai mikroaaltouunissa sulatus- ja käyttöohjeiden mukaisesti.

Tee – Varmista, että arkkupakastimen kansi on täysin kiinni jokaisen avauskerran jälkeen.

Tee – Sulata pakastettu liha täysin ennen sen kypsentämistä.

Tee – Sulje pakastimen kansi varovaisesti.

Tee – Tarkasta pakastimen sisältö säännöllisesti.

Tee – Puhdista ja sulata pakastin säännöllisesti (katso luku "Sulatus").

Tee – Säilytä ruokia niin lyhyen ajan kuin mahdollista ja noudata "Parasta ennen" ja "Viimeinen käyttöpäivä" päiväyksiä.

Tee – Säilytä kaupalliset pakasteet ostamasi pakkausten ohjeiden mukaisesti.

Tee – Valitse aina korkealaatuista tuoreruokaa ja varmista, että se on aina täysin puhdasta ennen sen pakastamista.

Tee – Valmistele pakastettava tuore ruoka pieniin annoksiin nopean pakastustehon varmistamiseksi.

Tee – Laita kaikki ruoat alumiinifolioon tai pakastepusseihin ja varmista, että ne ovat ilmattomia.

Tee – Suojaa pakasteet niiden ostamisen yhteydessä ja laita ne pakastimeen niin pian kuin mahdollista.

Tee – Säilytä pieniä tuotteita pakastimen korissa.

Tee – Poista jäätelö pakastimesta 10–20 minuuttia ennen sen tarjoilua.

Älä tee – Jätä pakastimen kantta auki pitkiksi ajoiksi, koska tämä käynnistää kompressorin toiminnon ja aiheuttaa liiallista jään muodostumista.

Älä tee – Käytä teräväreunaisia kohteita, kuten veitsiä, haarukoita jne. jään poistamiseen pakastimesta.

Älä tee – Laita kuumia ruokia pakastimeen. Anna ruokien jäähtyä ensin.

Älä tee – Laita nesteellä täytettyjä pulloja tai hiilihappoisia suljettuja tölkkejä pakastimeen, koska ne voivat haljeta jäätyessään.

Älä tee – Säilytä myrkyllisiä tai vaarallisia aineita pakastimessa. Pakastimesi on ainoastaan tarkoitettu syömäkelpoisten elintarvikkeiden pakastamiseen.

Älä tee – Ylitä pakastimen maksimitilavuutta pakastaessasi tuoreita ruokia.

Älä tee – Käytä jäätelöä tai jääpaloja suoraan pakastimesta. Jääkylmät tuotteet voivat aiheuttaa huuliin kohdistuvia "paleltumavammoja".

Älä tee – Pakasta poreilevia juomia.

Älä tee – Yritä pakastaa sulatettua ruokaa uudelleen, koska ne pitäisi käyttää 24 tunnin kuluessa sulattamisesta, tai kypsentää ja vasta tämän jälkeen pakastaa uudelleen.

Älä tee – Poista pakastimesta tuotteita märin käsin.

Älä tee – Sulje pakastimen kantta voimakkaasti. Muussa tapauksessa laite voi vaurioitua.

## VIANETSINTÄ ( kts. taulukko)

- Jos laite ei toimi oikein käynnistettynä, tarkasta alla olevasta taulukosta mahdollinen häiriö.

Vika	Mahdollinen syy	Tarkista	Ratkaisu	Huom
Kompressor ei käy	Sulake on rikki/pois päältä	Tarkista sulake	Uusi sulake	
	Virta ei tule laitteelle	Tarkista pistorasian kunto	Ota yhteyttä alan ammattilaiseen	
	Laitteen termostaatti on nolla asennossa	Tarkista termostaatti	Käännä asetus muuhun kuin nolla asentoon	
Kompressor käy koko ajan	Lämpötila laitteen sisällä liian korkea	Seiniin on kertynyt jäätä	Tarkista tilanne	Poista kertynyt jää. Sulata laite
		Laitteen kantta avataan toistuvasti		Rajoita kannen avausta
		Pakastuskapasiteetti ylitetty		Poista sisältä pakasteita
	Lämpötila on asetusten mukainen	Ulkolämpötila ei vastaa normaali tilaa	Tarkista lämpötilojen vastaavuus	Aseta termostaatti tarvittaessa suuremmalle
	Termostaatti on rikki			
Laitteesta kuuluu ääntä	Lattia on epätasainen	Tarkista laitteen sijoitus	Aseta laite tasapainoon	
	Laitteen tuulettimen kiinnitys on huono	Tarkista äänen lähde ulkoisesti	Ota yhteyttä huoltoon	
	Laite on kosketuksissa ulkopuoliseen esineeseen ja resonoi.			Siirrä laite siten, ettei pääse resonoimaan

### Lisäksi hyvä huomoida!!

Laitteen kompressorille aiheutunut liika kuormitus voi aiheuttaa poikkeavaa ääntä! Pikapakastus voi aiheuttaa poikkeavaa käyntiääntä!

Mikäli laitteen toiminta ei korjaannu em. tarkistuksen jälkeen, ota yhteyttä keskushuoltoomme: Honkoliini Oy  
Sarankulmankatu 25  
33900 TAMPERE  
p. 03-22254 900

### **Tärkeät huomautukset:**

- Tuote on suunniteltu ja valmistettu ainoastaan kotitalouskäyttöön.
- Takuu raukeaa, mikäli tuote asennetaan tai sitä käytetään kaupalliseen tai kotitalouskäytön ulkopuoliseen tarkoitukseen.
- Tuote on asennettava ja sijoitettava oikein ja sitä on käytettävä laitteen mukana toimitettujen käyttöohjeiden mukaisella tavalla.
- Takuu on voimassa vain uusille tuotteille, ja sitä ei ole siirrettävissä eteenpäin laitteen jälleenmyynnin yhteydessä.
- Yrityksemme kieltäytyy mistä tahansa vastuusta satunnaisista tai välillisistä vahingoista johtuvista vaateista. Takuu ei millään tavalla heikennä lakisäätteisiä tai laillisia oikeuksiasi.

Hävitä laite paikallisten kylmäainemääräysten mukaisella tavalla.



## Kylmäaine

Laitteen kylmäainepiiri sisältää kylmäainetta (R600a), luonnonkaasua, jolla on korkea ympäristön yhteensopivuus ja palamattomuus. Varmista, että mikään kylmäainepiirin osista ei ole vaurioitunut kuljetuksen ja asennuksen aikana.

Kylmäaine (R600a) on syttyvä.

Varoitus: tulipalovaara



Jos kylmäpiiri on vaurioitunut:

- vältä avotulta ja syttymislähteitä.  
Tuuleta laitteen sijoituspaikka huolellisesti.

### Tekniset tiedot:

Ominaisuus/malli	HP146
Jännite: V/Hz	220-240/50
Virtalähde/Sulake: A	maadoitettu10
Tilavuus netto: ltr.	146
Paino: kg netto	31
Pakastuskapasiteetti: kg/ 24h	8
Jäähdytysaine:	R 600a
Energiankulutus/ luokka: A+	191 kW/v.
Äänitaso: dB(A)	40
Mitat (K x L xS) :mm	845x760x560
Lämmönousuaika h.	38
Korien lukumäärä	1

Jatkuvan tuotekehittelyn vuoksi pidätämme oikeudet muutoksiin.

Maahantuonti ja markkinointi:

Suomen Kodinkonetukku Oy